



TURBOSELF

Sécurité

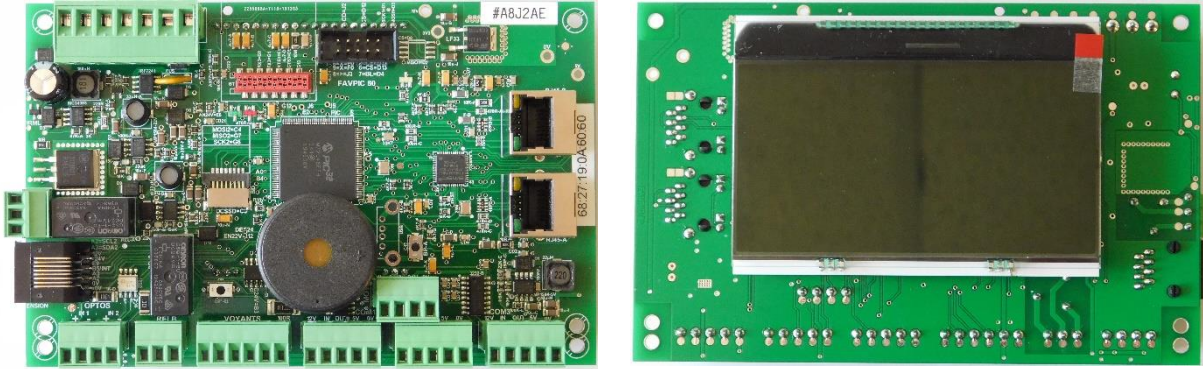
DOCUMENTATION –

UTL_TSSECURITE

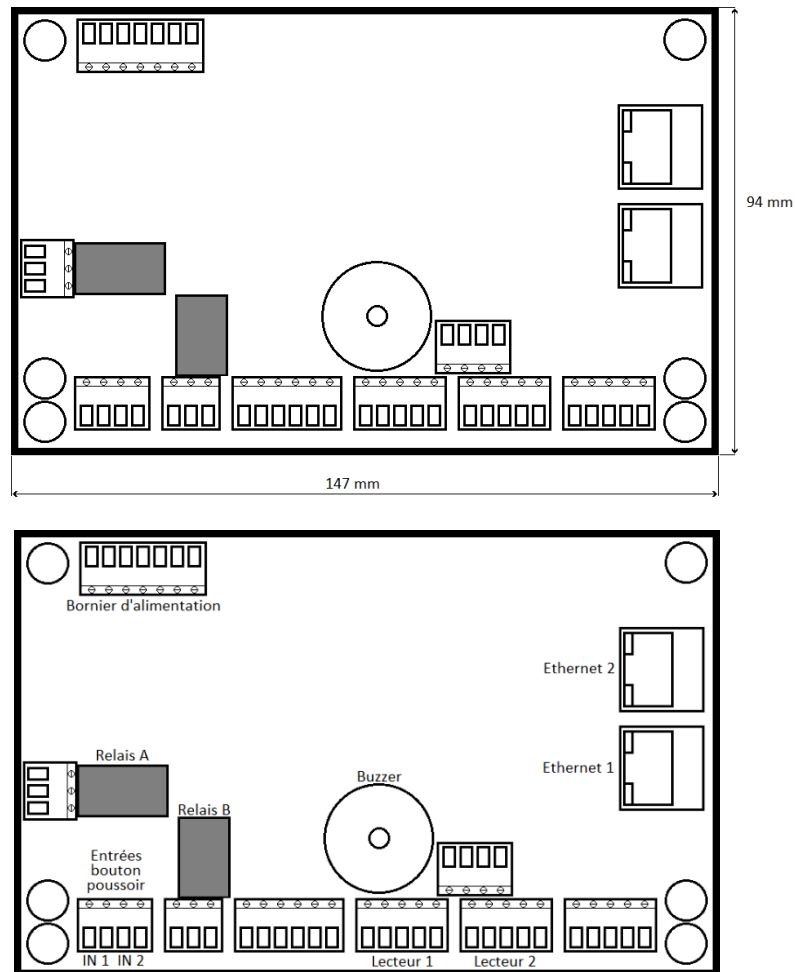
Présentation de l'UTL_TSSécurité

L'UTL TurboSelf Sécurité est utilisée à titre d'unité de contrôle pour vos accès. Cette carte dispose de connexions pouvant gérer deux lecteurs, deux entrées ainsi que deux relais. La carte dispose aussi d'un écran afin d'y afficher les passages et les refus.

Vous trouverez dans ce document les informations nécessaires à propos du câblage et du paramétrage de droits sur TurboSelf.



Dimensions et description de la carte



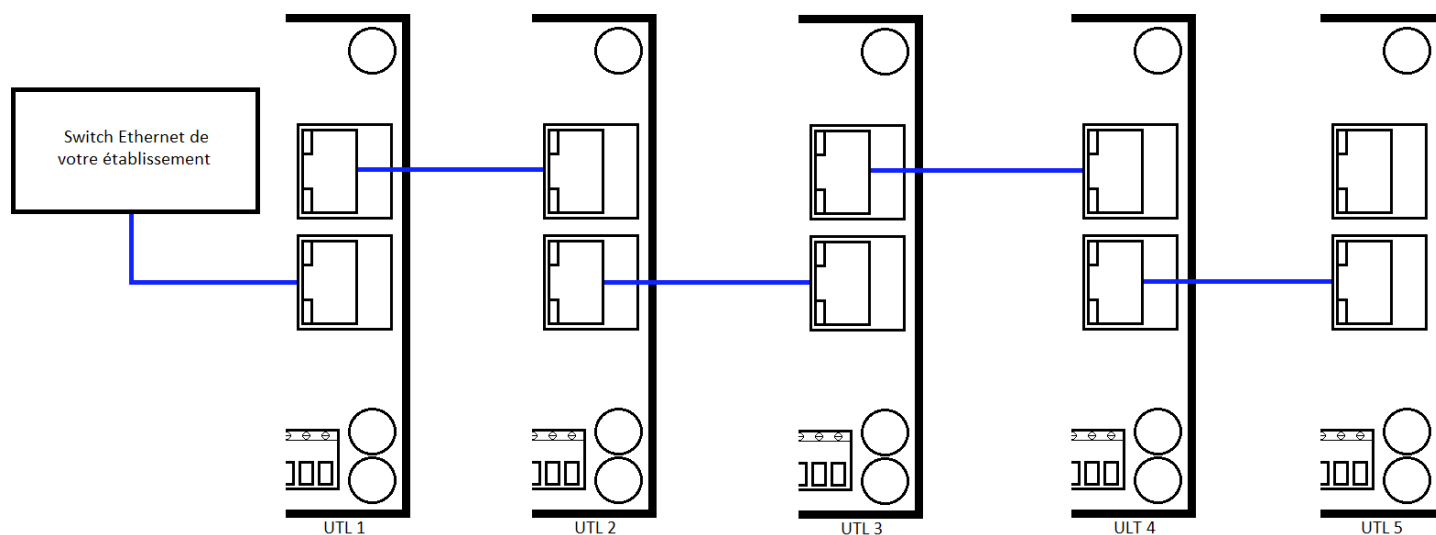
A propos de la carte

Comme indiqué, la carte IP dispose de deux borniers destinés à la connexion de lecteurs, de deux sorties relais afin d'y piloter une ouverture de porte (moteur de portail, ventouse, etc...), de deux entrées afin d'y connecter des boutons poussoir pour demander une sortie par exemple.

La carte dispose aussi de deux ports Ethernet sur le côté droit, ces ports vous permettent de connecter la carte en réseau mais aussi d'y connecter quatre autres UTL_TSSécurité derrière afin de faciliter la mise en réseau, nous abordons ce sujet ci-dessous.

Câblage réseau des cartes

Comme indiqué plus haut, les UTL_TSSécurité disposent de **deux ports Ethernet** chacune. Cela permet de **connecter** une seule **UTL_TSSécurité** à votre **switch réseau** pour ensuite **connecter** les **suyvantes** sur la **première UTL**. Vous pouvez donc connecter **quatre nouvelles UTL_TSSécurité** derrière la première qui doit être connectée au réseau de votre établissement.



A propos du câblage

Pour la **connexion** des **boutons poussoirs/lecteurs** des câbles **CAT5 minimum** sont recommandés. **Veillez à respecter** une **distance maximum** de **50 mètres** entre le **lecteurs** et l'**unité de contrôle**.
Pour la connexion des **relais**, utiliser le **câble adéquat** au **mode de fermeture** (gâche, ventouse, portail, tourniquet, etc...).

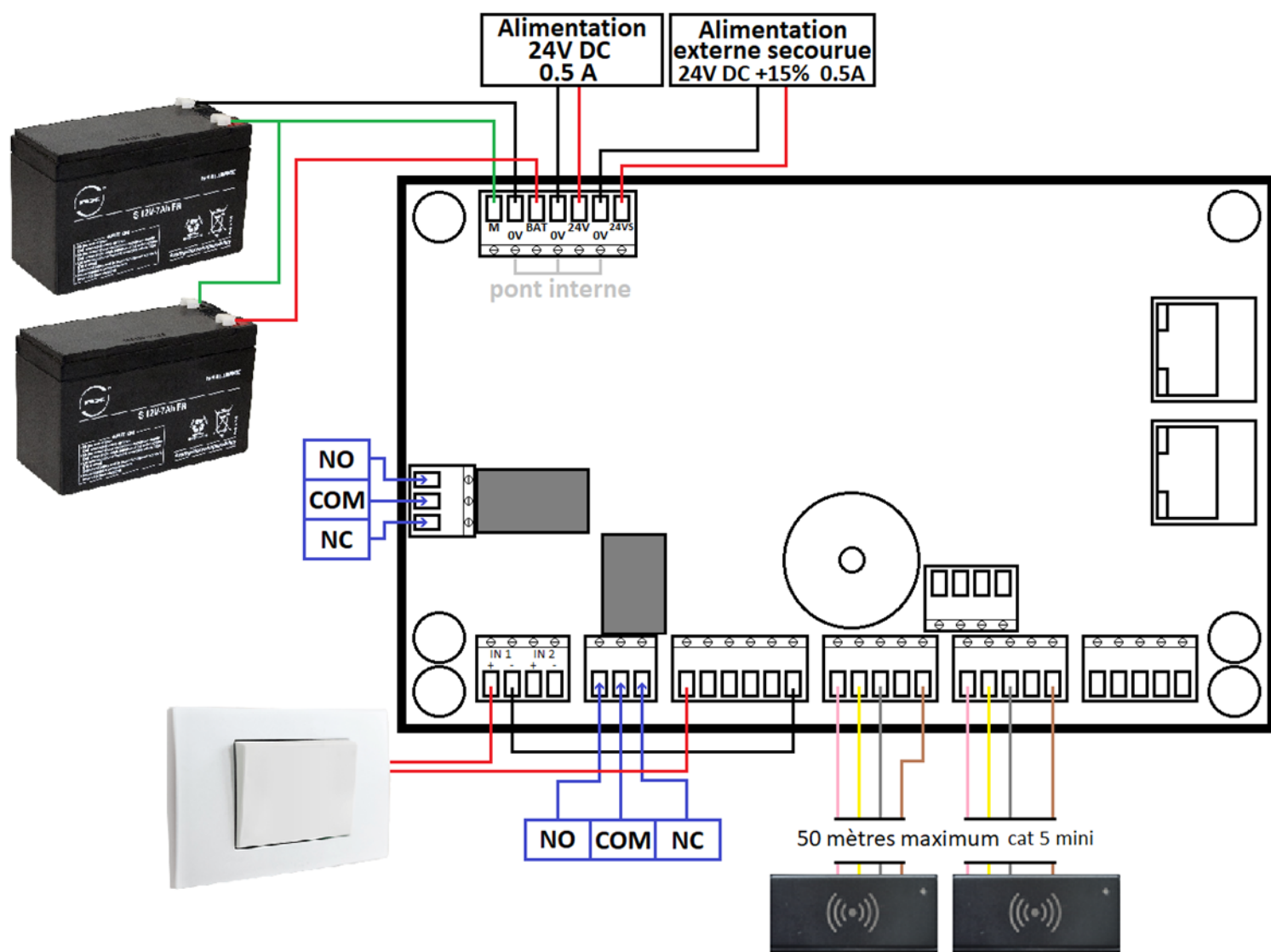
Les **cartes** ont besoin **d'alimentation**, vous devez donc **utiliser** une **alimentation prévue** à cet **effet**.

Câblage de la carte

Nous allons ici **décrire** le **câblage global** de la **carte**, nous vous **indiquons comment câbler** l'**alimentation** (secteur et batterie), les **lecteurs**, les **boutons poussoir**, ainsi que la **connexion de relais**.

L'exemple exposé ici est un portillon d'accès visiteur où se trouve un lecteur en entrée, un lecteur en sortie ainsi qu'un bouton poussoir pour contrôler l'ouverture depuis la loge par exemple.


Attention : la distance de câble entre les lecteurs et la carte ne doit pas excéder 50 mètres.




Boitier de protection électrique

TurboSelf Sécurité peut vous fournir la ou les cartes dans plusieurs types de boitiers de protection électrique, avec une ou deux UTL à l'intérieur ce boitier vous permet aussi de disposer deux batterie 12V, comme illustré a la page précédente.

Boitier avec une seule UTL :

	Dimensions externes			Dimensions platine		Matériel prévu dans le boitier
	H (mm)	L (mm)	P (mm)	H (mm)	L (mm)	
	280	210	130	230	150	1 UTL avec ou sans batteries (non fournies)

Boitier avec deux UTL :

	Dimensions externes			Dimensions platine		Matériel prévu dans le boitier
	H (mm)	L (mm)	P (mm)	H (mm)	L (mm)	
	330	250	130	280	190	2 UTL avec ou sans batteries (non fournies)



Attribution des droits sur TurboSelf

Nous allons ici apprendre comment **paramétrer** les **droits d'accès** pour les utilisateurs de votre système sur l'application TurboSelf.

Dans un premier temps, rendez-vous sur la **fiche profil** d'un **usager** (élève/commensaux).

Une fois sur la fiche usager, rendez-vous dans l'onglet « **Accès** » puis « **Droits** ». Une fois sur cette page, cliquez sur « **Modifier** ».

Général Configuration Self Réservations Retards Clés **Accès** Articles SELFAIR

Accès

Profil Historique **Droits**

Droits d'accès

l'accès est-il permis ?

Récapitulatif des droits : Visualiser
Lecteurs + Groupes + Individuels

Lecteur
lecteur 1
Lecteur 2

Groupes d'appartenance Modifier

Groupe
<input type="checkbox"/> BOURSIERS

Droits individuels (en plus des droits des groupes ci-dessus) Propager Modifier

Lecteur	Début	Fin
<input type="checkbox"/> lecteur 1		
<input type="checkbox"/> Lecteur 2		

Grille

infos

PHOTO non disponible
Format recommandé : 25x31 mm

Solde repas 0,00
Mode Forfait

Une fois la modification activée, **cochez** la case du ou des lecteurs que vous souhaitez attribuer à cet usager, enfin cliquez sur « **Valider** ».

Droits individuels (en plus des droits des groupes ci-dessus) Propager

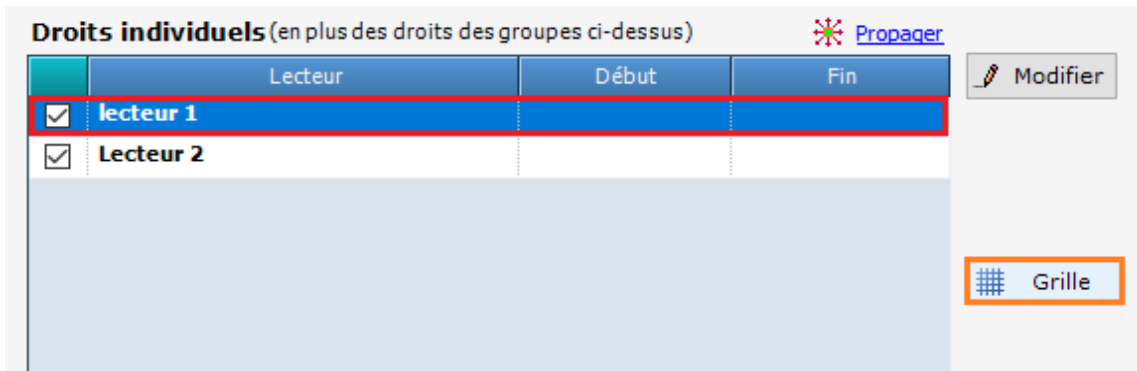
Lecteur	Début	Fin
<input checked="" type="checkbox"/> lecteur 1		
<input checked="" type="checkbox"/> Lecteur 2		

Valider Annuler

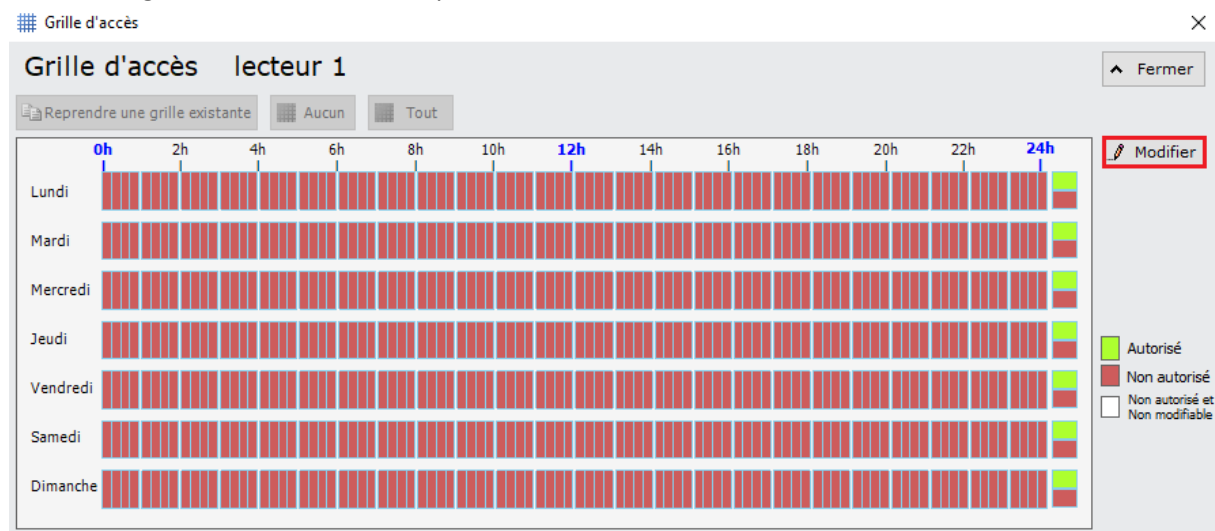
Grille



Une fois les lecteurs attribués à l'utilisateur, vous devez indiquer au logiciel sur quel horaire l'utilisateur a le droit de passer par cet accès. Pour ce faire **sélectionnez la ligne du lecteur** en question (clic sur le nom du lecteur) et cliquez sur « **Grille** ».



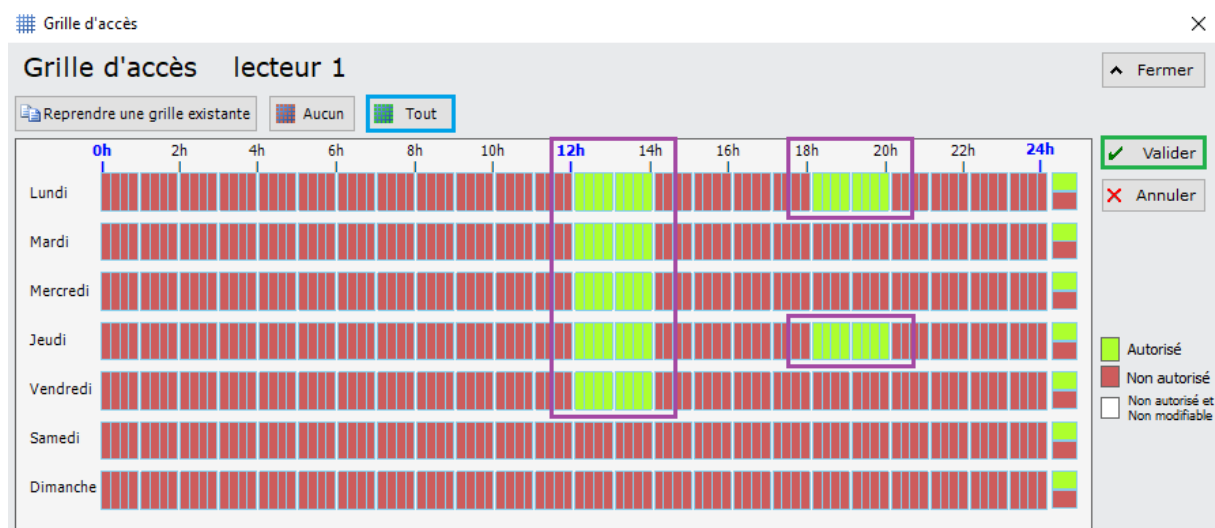
Une fois la grille d'accès ouverte cliquez de nouveau sur « **Modifier** ».



La modification vous permet alors de définir une plage horaire pour chaque jour de la semaine. **Pour donner le droit de 12h à 14h par exemple vous devrez passer au vert les graduations présentes entre 12h et 14h.**

Vous pouvez aussi appliquer un « accès total » en cliquant sur l'option « **Tout** ».

Notez que chaque graduation représente 15 minutes. Pour enregistrer cliquez sur « **Valider** ».



Vous venez donc d'attribuer des droits de passage pour cet usager.

Si vous souhaitez attribuer des droits de passage à plusieurs usagers d'un coup vous pouvez utiliser l'option « Propager ». **Veillez à bien remplir la grille de tous vos accès au préalable.**

Une fois les grilles réalisées, cliquez sur « Propager »

	Lecteur	Début	Fin	
<input checked="" type="checkbox"/>	lecteur 1			
<input checked="" type="checkbox"/>	Lecteur 2			

La page qui s'ouvre vous permet donc de sélectionner le groupe ou le type d'usagers sur lequel vous souhaitez propager les droits.

Nous avons ici sélectionné les DP, vous apercevez en haut à gauche de la fenêtre le **nombre d'hôte impacté** par cette sélection. Vous pouvez afficher la liste d'hôte à l'aide de l'option « Afficher votre sélection » si la sélection vous convient cliquez sur « valider ».

✓ Sélection des Hôtes

Sélection (3 hôtes)

Hôtes
 Elèves
 Commensaux

Mode
 Argent
 Forfait

Sexe
 Filles
 Garçons

Âge
 Adultes
 Mineurs

Divisions
Toutes
+ Niveaux

Qualités	Groupes	Tarifs
<input type="checkbox"/> Commensal	<input type="checkbox"/> BOURSIERS	<input type="checkbox"/> 1 - Elèves
<input checked="" type="checkbox"/> DP		<input type="checkbox"/> 2 - ATOSS
<input type="checkbox"/> Externe		<input type="checkbox"/> 3 - CUI
<input type="checkbox"/> Interne		<input type="checkbox"/> 4 - IND < 443
<input type="checkbox"/> Surveillants		<input type="checkbox"/> 5 - IND > 443
<input type="checkbox"/> TICKET		<input type="checkbox"/> 6 - EXTERIEUR
		<input type="checkbox"/> 7 - CAT C
		<input type="checkbox"/> 8 - BTS
		<input type="checkbox"/> 9 - SURVEILLANT
		<input type="checkbox"/> 10 - GRATUIT
		<input type="checkbox"/> 11 - BJ ELEVES

6 Ligne(s) Sélection : 1 1 Ligne(s) Sélection : 0 11 Ligne(s) Sélection : 0

Hôtes en "Cas Particuliers" ? oui non
Hôtes autorisés au prélèvement ? oui non
Hôtes avec adresse mail pour envoi ? oui non

Voir uniquement les fiches sélectionnées ▼ Afficher votre sélection Afficher toutes les fiches Afficher le contenu du panier

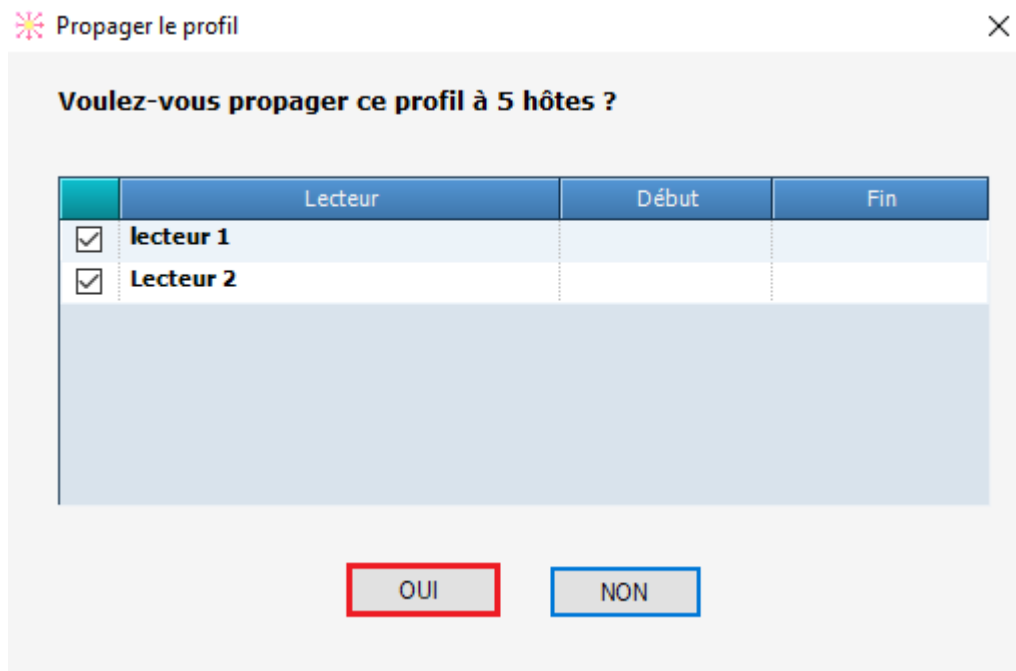
Résultat de la sélection

0 Ligne(s) Sélection : 0

✓ Ok ✗ Annuler



Une fois les hôtes validés, une nouvelle fenêtre s'ouvre vous demandant une confirmation, cliquez sur « **OUI** ».



Vous venez donc de propager le profil sur les hôtes sélectionnés.





TURBOSELF

Sécurité

7 rue Emile Leconte

45140 Ingré

Numéro de téléphone : 02.38.76.39.91

Email : contact@turboself-securite.fr